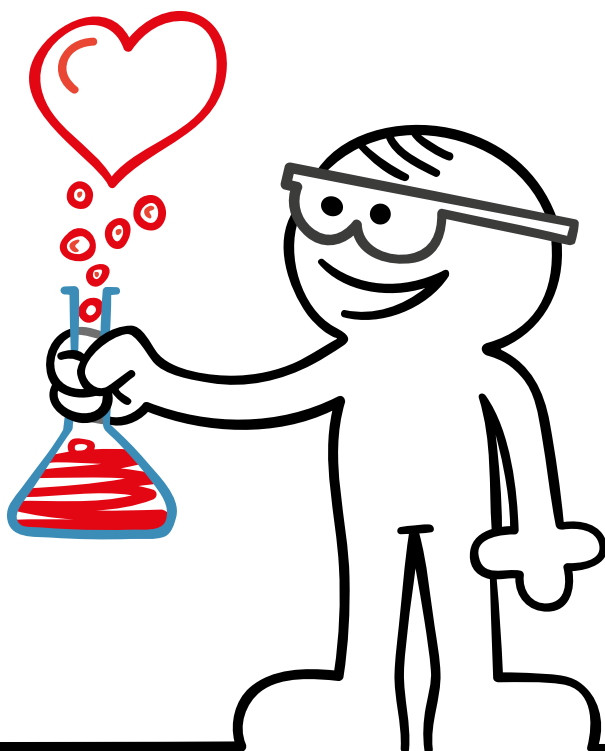


# Online DATINGMARKEDET I DANMARK 2014-2015



Med de aktuelle tendenser og udviklinger inden for datingbranchen:  
brugere - udbydere - omsætning - teknologi

## Online partnersøgning 2015 i Danmark: Dating døgnet rundt

Den stadigt hurtigere kommunikation påvirker – ansporet af WhatsApp, Twitter & Co. – også vores adfærd, når det gælder online dating: Vi flirter i dag *konstant* og *overalt* – i bussen, når vi står i kø i supermarkedet eller holder for rødt lys. Kontaktforespørgsler besvares hurtigere, og vi er blevet mere klar til spontane dates. Det har ejerne af singleformidlingerne reageret på: Deres apps bliver teknisk mere og mere avancerede og rettes i stigende grad mod mobile brugere.

Vi ser nærmere på denne og andre aktuelle tendenser i den 3. udgave af vores analyse af det online datingmarked i Danmark.

### 1. SINGLER PÅ INTERNETTET

Ud af de 5,6 mio. indbyggere i Danmark havde ca. 1,1 mio., i hvert fald delvist, som gennemsnit i løbet af 2014 status som "single" [1], hvor det dog er vanskeligt at definere dette begreb entydigt: Hører en enlig 72-årig med i denne kategori? I denne undersøgelse definerer vi en "single" som en person mellem 18 og 65 år, der ikke lever i et fast parforhold. Ud af de danske singler går godt 1 mio. regelmæssigt på nettet og danner dermed hovedgruppen for branchen.

Det vurderes, at der kan lægges ca. 25 % interesserede til dette tal (især mænd), der officielt stadig "lever i et forhold".

### 2. UDBYDERE

Udbyderne af online dating kan grundlæggende opdeles i 5 kategorier:

- » **Klassiske kontaktannonceportaler**  
Mainstream-ydelser til søgning på eget ansvar, ofte med chat, gennemsnitligt prissegment  
**Top-3:** [DATING.DK](#), [SINGLE.DK](#), [MATCH](#)
- » **Online partneragenturer**  
Formidlere af partnere på basis af parpsykologisk matchningsproces, højere prissegment  
**Top-3:** [PARTNERMEDNIVEAU](#), [BE2](#), [PARSHIP](#)
- » **Social dating**  
Overvejende flirtservices på mobile enheder til det unge publikum (Freemium)  
**Top-3:** [Badoo](#), [Tinder](#), [Happn](#)
- » **Adult-Dating**  
Datingportaler til erotiske kontakter (casual dating, sidespring, swinger, fetisch)  
**Top-3:** [C-DATE](#), [VICTORIAMILAN](#), [FLIRTFAIR](#)
- » **Niche-singlebørser**  
Specialiseret til mindre målgrupper som seniorer, enlige forældre, buttede, homoseksuelle ...

I Danmark findes der nogle hundrede af disse portaler, de fleste er dog mindre kontaktannoncesider. Det er alligevel lykkedes 12 udbydere at få over 100.000 medlemmer. Bortset fra de to portaler, [DATING.DK](#) og [SINGLE.DK](#), der er aktive på internationalt plan, domineres scenen af udenlandske aktører.

#### Stikord „Mobil dating“

Det er efter vores mening uholdbart at skelne mellem *online* dating og *mobil* dating. De etablerede udbydere af online dating tilbyder i dag selvfølgelig også mobile sider og supplerende apps, de fleste tidligere "mobile-only" datingservices har også oprettet en hjemmeside.

Kunden forventer i dag, at den valgte udbyder kan nås *overalt*, *nonstop* og *med alle medier*. Derfor sammenfatter vi begge datingtyper under begrebet "online dating".

Det giver heller ikke mening at lave en separat beregning af omsætningen via mobile slutenheder, da en stor del af brugerne springer lidt frem og tilbage mellem "online" og "mobil" fra den første kontakt til køb. Langt over 50 % af alle logins sker i dag mobilt, over 75 % af omsætningen stammer dog stadig fra pc'en på grund af skepsissen over for mobile betalingsmetoder.

### 3. BRUGERE AF ONLINE DATING: VÆKST PÅ GRUND AF "NYSGERRIGE"

Boomet inden for partnersøgning på internettet begyndte i 2002. I dette år var der for første gang mere end 100.000 singler på nettet. Nu er ca. 525.000 danskere hver måned online på jagt efter en partner, hvilket er klart mere end i 2014 (485.000). Den nye tilstrømning af brugere skabes især af de nye generationer af sociale dating-services som **TINDER** og **BADOO**. Det er lykkedes for disse at få fat i helt nye målgrupper, som f.eks. datere på 18+ eller singler med indvandrerbaggrund, hvorved de også motiverer potentielt interesserede singler til at "prøve" flirt-appen, uden at de nødvendigvis har et mål om at finde en partner.

Hertil kommer yderligere 295.000 brugere om måneden inden for "adult-dating" samt ca. 30.000 brugere af gay-dating-services.

### 4. OMSÆTTNINGEN INDEN FOR BRANCHEN: VIDEREUDVIKLING PÅ ALLE NIVEAUER

Den samlede omsætning på det danske online datingmarked har i flere år vist sig at være stabil, og udfordringerne inden for branchen er et overstået kapitel. Med 121 mio. DKK nåede branchen i forretningsåret 2014 et plus på hele 10 % i forhold til beløbet det foregående år. Den årlige vækstrate lå mellem 2010 og 2014 i gennemsnit på 9,6 %. De vigtigste årsager er:

- » Udbydere har gjort betydelige fremskridt inden for teknisk og salgpsykologisk videreudvikling af deres mobile apps. For første gang har de også vist en tydelig omsætning via "Generation Smartphone", og dette til trods for, at singlerne ikke er særligt villige til at betale for mobile anvendelser i forhold til pc eller notebook.
- » Enkelte spillere som **SINGLE.DK** har markeret sig ved hjælp af nye marketingstrategier og har øget konkurrencen inden for branchen, mens konkurrenterne i anden række har vist en tilbageholdende attitude.

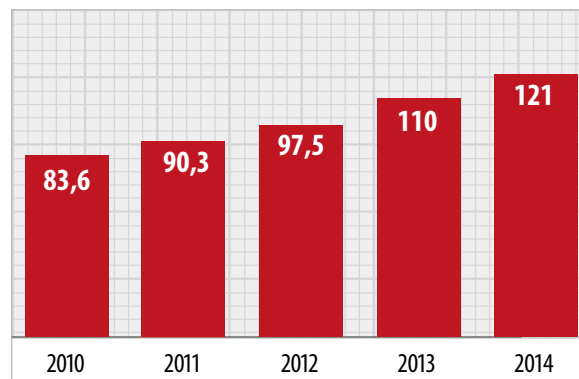
### 5. BRANCHETRENDS 2014/2015: GODE DEALS OG DATATYVERI

På det internationale singleformidlingsmarked blev der solgt, købt og fusioneret meget i 2014 og 2015. Også det danske online datingmarked er i kraftig vækst, især på grund af **MATCH.COM**, der er nr. 1 blandt kontaktannonce-sites her i landet. Den amerikanske gigant, der tilhører Match Group, har inkorporeret flere stærke portaler i Europa (**E-KONTAKT** i Danmark, **SPRAYDATE** i Sverige samt 90 procent af **MEETIC**, der er den førende på det europæiske marked) og har efterfølgende udvidet sit udbud betydeligt, f.eks. via grundlæggelsen af en datingside for singler med en høj IQ sammen med **MENSA-CLUB**.

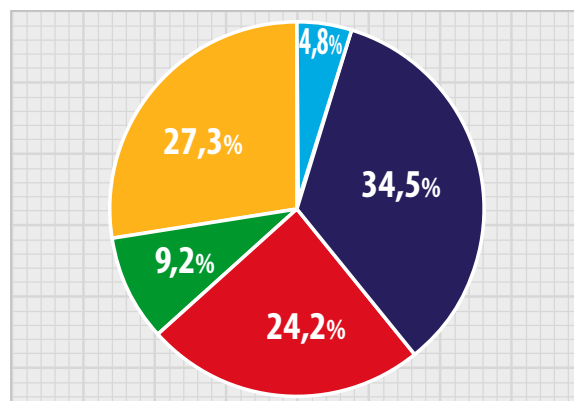
Den for tiden meget diskuterede hacking af **ASHLEYMADISON**-medlemsdatabasen, som berører knapt 24.000 danske brugere [2], har – så vidt vi kan se – ingen nævneværdig betydning for markedsegmentet "adult-dating". Det lader til, at brugernes tillid til data-sikkerhed og til at de har held til at finde en partner, er uforandret.

Trods bevægelserne på markedet domineres markedet dog som aldrig før af de etablerede: Kvalitetsudbydere i højprissegmentet på området for seriøs partnersøgning, som især singlerne over 30 år gerne vil betale for. De 7 største foretagender inden for branchen, **C-DATE**, **BE2**, **PARTNERMEDNIVEAU**, **VICTORIAMILAN**, **DATING.DK**, **SINGLE.DK** og **MATCH**, står for 75 % af den samlede omsætning.

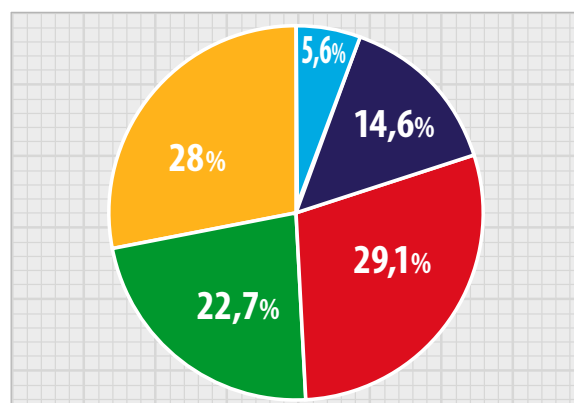
Omsætning 2010–2014 i mio. DKK



Markedsandel (månedlige brugere)



Markedsandel (omsætning)



- Social dating
- Kontaktannoncer
- Matchmaking-portaler
- Adult-dating
- Niche-portaler

## OM UNDERSØGELSEN

Undersøgelsen "Online datingmarkedet i Danmark 2014-2015" er en del af en årlig opdateret analyserække af online dating i det tysksprogede område. Den har siden 2004 etableret sig som den eneste seriøse markedsanalyse af branchen. Tallene er baseret på markedsforskning, trafikanalyser på internettet og især på direkte samtaler med ledelsen hos de førende udbydere.

## OM "DE DANKSE NETDATING-EKSPERTER"

NETDATING-EKSPERTER.DK er et gratis tilbud om information, der lægger vægt på:

- » Test og vurdering af tilbud om online dating
- » Tips til begyndere og erfarne

Mere end 50.000 singler fra Danmark har siden 2012 fundet et medlemskab via denne portal på egnede singleformidlinger. Anbefalinger, interviews eller uddrag af testresultater er offentliggjort i pressen, tv- og radioudsendelser.

## OM METAFLAKE

metaflake-netværket med hovedsæde i Tyskland (Köln), Schweiz (Wattwil) og UK (London) beskæftiger 12 faste medarbejdere og foretager sammenligninger af singleformidlinger i 14 lande.

## KILDER:

[1] Danmarks Statistik 2015, [www.dst.dk](http://www.dst.dk)

[2] Analysen af den aktuelle medlemsdatabase viser for Danmark 23.944 aktive profiler, 21.127 mænd og 2.817 kvinder. Antallet af falske profiler er trukket fra, metaflake september 2015

Bag dette studium står  
netdating-eksperter.dk



-  [netdating-eksperter.dk](http://netdating-eksperter.dk)
-  [nettdating-eksperten.no](http://nettdating-eksperten.no)
-  [dejting-experten.se](http://dejting-experten.se)
-  [leadingdatingsites.co.uk](http://leadingdatingsites.co.uk)
-  [singleboersen-vergleich.ch](http://singleboersen-vergleich.ch)
-  [singleboersen-vergleich.de](http://singleboersen-vergleich.de)
-  [singleboersen-vergleich.at](http://singleboersen-vergleich.at)
-  [guide-sites-rencontres.fr](http://guide-sites-rencontres.fr)
-  [guida-incontri.it](http://guida-incontri.it)
-  [sitios-encuentros.es](http://sitios-encuentros.es)
-  [datingsitesreviewed.com](http://datingsitesreviewed.com)
-  [sites-encontros.com.pt](http://sites-encontros.com.pt)
-  [central-encontros.com.br](http://central-encontros.com.br)
-  [datingsitesreviews.com.au](http://datingsitesreviews.com.au)

### Bemærkning vedr. copyright og ansvarsfraskrivelse:

Dette værk, inkl. alle dele heraf, er beskyttet af ophavsretten. Enhver udnyttelse af det uden for de snævre grænser af ophavsretten er forbudt uden tilladelse fra forfatterne. Dette gælder især mangfoldiggørelse, oversættelse samt integrering og bearbejdning i elektroniske systemer. Dette værk er skrevet efter vores bedste viden, men fejl og trykfejl kan ikke helt udelukkes. Forfatterne påtager sig intet ansvar for rigtigheden af indholdet og for fuldstændigheden af de givne oplysninger. Der refereres til tredjemands eventuelle materielle eller immaterielle skader, der er forårsaget via brugen af dette værk.

## WWW.NETDATING-EKSPERTER.DK



**Kontaktperson:**  
Margareta Lund  
metaflake

**metaflake**  
Riehler Str. 21  
D. 50668 Köln

[presse@netdating-eksperter.dk](mailto:presse@netdating-eksperter.dk)